



BÁCS-KISKUN VÁRMEGYEI KORMÁNYHIVATAL

Iktatószám: BK/NEF/0962-4/2023

Ügyintéző: Molnár Andrea

Telefon: 76/896-311

Tárgy: fürdővízprofil felülvizsgálat

HATÁROZAT

A Bács-Kiskun Vármegyei Kormányhivatal Népegészségügyi Főosztálya (a továbbiakban: Főosztály) a fürdővízprofil felülvizsgálatára irányuló hivatalból indított eljárásában **Soltvadkert, Vadkerti Tófürdő fürdővízprofil felülvizsgálat keretében a fürdővízprofil megállapítására**

az alábbi határozatot hozom:

1. *A fürdővíz neve:* **Soltvadkert Vadkerti Tófürdő**
2. *A fürdővíz rövid neve:* **Büdös-tó**
3. *A fürdővíz azonosító jele:* **HUBW 00309**
4. *Az ellenőrzési (monitoring) pont elhelyezkedése:* **N 466118 E 193893**
5. *Az illetékes hatóság megnevezése:*
Bács-Kiskun Vármegyei Kormányhivatal Népegészségügyi Főosztály
(6000 Kecskemét, Nagykörösi u. 32.) Hivatali kapu azonosító: 312011757

Bács-Kiskun Vármegyei Katasztrófavédelmi Igazgatóság
(6000 Kecskemét, Deák F. tér 3.; Levelezési cím: 6500 Baja, Bajcsy Zs. u. 10.)
Hivatali kapu azonosító: 623225978
6. *Az illetékes hatóság elérhetősége:*
(+36 76) 896-300; nepegeszsegugy@bacs.gov.hu
(+36 79) 521-240; vizugy.bacs@katved.gov.hu
7. A fürdővízprofil megállapító határozat: BK/NEF/2533-5/2020. (2020. október 12.)
8. A felülvizsgálat indoka:
A fürdővíz osztályozása alapján a természetes fürdővizek minőségi követelményeiről, valamint a természetes fürdőhely kijelöléséről és üzemeltetéséről szóló 78/2008.(IV.3.) Kormányrendelet (továbbiakban: Kormányrendelet) 5. mellékletében foglaltak szerint a fürdővíz profilját felülvizsgálni, illetve frissíteni szükséges.
9. *A fürdővíz aktuális osztályozása:* **kifogásolt**
10. *A fürdővíz profil soron következő felülvizsgálata:* **A fürdővízprofil soron következő felülvizsgálata: „a természetes fürdővizek minőségi követelményeiről, valamint a természetes fürdőhely**

Bács-Kiskun Vármegyei Kormányhivatal Népegészségügyi Főosztály

6000 Kecskemét, Nagykörösi u. 32.

☎ 76/896-300 nepegeszsegugy@bacs.gov.hu

HK: BKMKNHSZ; KRIDKÓD: 312011757

kijelöléséről és üzemeltetéséről” szóló 78/2008.(IV.3.) Korm. 5. melléklet 2. pontja alapján 2 évente.

11. A fürdővízprofil soron következő felülvizsgálata: 2025. június

12. Tagállam: Magyarország

13. Régió / megye: Dél-Alföldi Régió/ Bács-Kiskun megye

14. Település megnevezése: Soltvadkert

Soltvadkert Város Polgármesteri Hivatala (6230 Soltvadkert, Kossuth Lajos u. 6.)

(+36 78) 480-420; polgarmester@soltvadkert.net; www.soltvadkert.hu

15. A víz földrajzi neve: Vadkerti-tó (Nagy-Büdös-tó)

16. A fürdővíz, illetve a fürdővíz vízgyűjtő területére vonatkozó adatok:

A Vadkerti-tóba a csapadékon kívül felszíni víz a VII. csatornán keresztül érkezik. A csatorna azonban az év nagyobb részében nem szállít vizet. A tó vízpótlását az Önkormányzat tulajdonában lévő kútról biztosítják.

Egyéb a fürdővízprofil megállapítása szempontjából fontos információkat és térképeket jelen határozat **1. számú melléklete** tartalmazza.

Az ügyben a **Bács-Kiskun Vármegyei Katasztrófavédelmi Igazgatóság** (6000 Kecskemét, Deák F. tér 3.) szakhatóságként járt el, és szakhatósági állásfoglalásában az alábbiakat állapította meg:

„A természetes fürdővizek minőségi követelményeiről, valamint a természetes fürdőhelyek kijelöléséről és üzemeléséről szóló 78/2008. (IV.3.) Korm. rendelet 6.§ (1) bekezdése alapján a fürdővíz profil felülvizsgálati engedélyezési eljárásban a Soltvadkert Vadkerti - Tó természetes fürdővizére vonatkozóan a Katasztrófavédelmi Igazgatóság, mint vízügyi hatóság,

szakhatósági hozzájárulását megadja,

az alábbiak figyelembevételével:

I. A fürdővíz, illetve a fürdővíz vízgyűjtő területére vonatkozó adatok
Vadkerti-tó

A Vadkerti-tó a Dél Duna-völgyi belvízrendszer területén, ezen belül a VII. sz. csatorna vízgyűjtő területén, Soltvadkert településtől É-ra, mintegy 2 km távolságra található.

A Vadkerti-tó a VII. csatornához, annak 19+320 – 19+550 cskm közötti szakaszában kapcsolódik.

A tó vízgyűjtő területe 132,5 km², az átlagos tófelület 1 330 000 m², a maximális térfogat 1 330 000 m³, az átlagmélysége 1 m közeli. A tó legnagyobb szélessége 1020 m, a legnagyobb hossza 1200 m. Töltése nincs, természetes mélyedésben alakult ki.

A Vadkerti-tó a VII csatornán lévő vízszintszabályozó műtárgy megépítése után többszörös hasznosítású tározóként üzemel. Egyrészt belvizes időszakban, mint belvízi tározót, másrészt pedig mint üdülőtavat hasznosítják. A bevezetés és a kivezetés szelvényeiben halrácsokat helyeztek el, a helyi horgász egyesület, mint horgásztavat is hasznosítja.

A tó üzemi vízszintje 108,60 mBf körül van, de ez a vízszint az utóbbi években csak vízpótlással biztosítható. A Vadkerti-tó vízkészlete az elmúlt évtizedekben fokozatosan csökkent, a vízminősége pedig romlott. A változások okai az évek óta tartó és halmozódott csapadékhiány, másrészt a fennsíki területen végbemenő nagymértékű talajvízszint süllyedés.

Ezen kívül probléma még az üdülőtkben a szikkasztásból keletkező helyi hatású talajvízszint emelkedés, melynek áramlási iránya a tó felé mutat, ezzel is rontva a vízminőséget. A minőségben javulás várható azáltal, hogy az üdülőterület néhány utcáját (Rózsa és Vadvirág utca) a közelmúltban csatornázták és innen a szennyvíz 2017 óta a soltvadkerti szennyvíztisztítóra kerül elvezetésre.

A Vadkerti-tó ökológiai egyensúlyának megtartása érdekében a csapadékhiányból, a párolgásból és az elszivárgásból eredő vízvesztéseket 1986. óta rétegvíz betáplálással biztosítják. A rétegvizet egy 133,0 m talápmélységű, nagyátmérőjű, kavicsszűrős kútból termelik ki. A kút kapacitása 2600 l/p. (A kút vízjogi engedélyének száma: 35300/3863-10/2022.)

Bács-Kiskun Vármegyei Kormányhivatal Népegészségügyi Főosztály
6000 Kecskemét, Nagykőrösi u. 32.

☎ 76/896-300 nepegeszsegugy@bacs.gov.hu

HK: BKMKNHSZ; KRIDKÓD: 312011757

A kútból vízbevezetés a Vadkerti-tóba -az időjárási viszonyoktól függően- 1987-1989. közötti időszakban 180.000-230.000 m³/év, 1990-1998. közötti időszakban 390.000-650.000 m³/év vízmennyiség volt. Az 1999-2000. évben a belvizes időszakban a vízbetáplálás csökkent (11.000-49.000 m³/év), a tó belvíztározóként működött. Ebben az időszakban már elöntések is keletkeztek az üdülőterületen és a tó vízszintje megközelítette az eddigi maximumot.

A Vadkerti-tó környezetében mezőgazdasági területek, üdülőövezet található.

A tavon kijelölt strand működik.

A Vadkerti-tó tulajdonosa és vagyongazdálkodója Soltvadkert Város Önkormányzata.

Hidrológiai jellemzők

Vízkészlet típusa (felszíni, felszín alatti, %-os megadás):

A Vadkerti-tó a vízkészletét a tavaszi, illetve belvizes időszakban a VII. csatornából, az év többi részében pedig talajvízből nyeri. A tó vízjárására jellemző a tavaszi intenzív feltöltődés, valamint az utána következő egészen az év végéig tartó lassú kiürülés. A tó vízszintje a csapadék hatására szinte azonnal emelkedik. Mivel jelentősebb felszíni lefolyás még nagy csapadékok esetében is ritkán fordul elő (kivéve a tavaszi hóolvadás időszakát), azt jelzi, hogy a csapadék szinte 100 %-ban beszivárog. A lefolyási tényező értéke közel nulla. A felszíni talajrétegek ezen tulajdonsága magyarázza, hogy miért nincs nyáron még az igen heves záporok után sem jelentős felszíni lefolyás illetve elöntés. A felszíni lefolyás és az esetleges elöntés, csak a tavaszi hóolvadások idején számottevő.

A felszíni bevezetések és a kivezetések 1970-1978-ig lényegében fenntartották a vízkészlet egyensúlyát, 1979-1987-ig már csak a felszín alatti hozzáfolyásból táplálkozott a tó. Felszíni bevezetés és kivezetés ezen időszak alatt nem volt és a vízkészlet csökkenése már megfigyelhető.

1988-tól a fent felsorolt hatások miatt bevételi oldalon már olyan mértékű volt a csökkenés, hogy a vízpótlásról gondoskodni kellett. Mivel a felszíni vízpótlás nem jöhetett szóba, azért, hogy a tó teljes kiszáradását megakadályozzák megoldásként 1986 - ban megfűrésra került a tó mellett egy rétegvíz kút, amelyből 1988-tól az üzembeállítása után megindult a vízkitermelés.

A vízpótlás eredménye, hogy a tó vízkészlete az eredeti állapotára állt vissza, de az elszivárgás a vízpótlás miatt jelentősen növekedett.

Vízszintingadozás (LKV és LNV cm-ben, KKV és KNV cm-ben):

Az 1970-1978-as évek belvizes időszakaiban a tó vízállása viszonylag magas volt még a nyári időszakban is néhány szárazabb év kivételével elegendő víz volt benne. Az időszak éves középvízállása 58 cm volt, 831.700 m³ tározott vízmennyiséggel.

Az 1979-től-1987-ig tartóan aszályos időszak következett, ami a talajvízállás és a tóvízállás trendjének, valamint a vízkészletének fokozatos csökkenését eredményezte. Az időszak éves középvízállása 45 cm volt, 707.000 m³ vízmennyiséggel.

Az 1988-1994 között tovább folytatódott a rendkívüli aszály, amely olyan vízkészletvesztést okozott, hogy már pótolni kellett a vízkészletet. Az időszak éves középvízállása 25 cm volt, 564.000 m³ tározott vízmennyiséggel.

Az 1995-ös évtől csapadékosabbra fordult az időjárás, melynek hatására a tóvízállás trendjének növekedése észlelhető, ami az 1999-2000-es évek belvizes időszakában tovább növekedett.

Az 1999. év középvízállása 88 cm volt, 984.700 m³ tározott vízmennyiséggel, amely meghaladta a csapadékos, belvizes 1970. év éves átlagértékét (81 cm) is.

A teljes észlelési időszak (1965-2001) sokéves középvízállása 43 cm volt.

Az eddig előfordult legmagasabb vízállást 1968-ban mérték 121 cm értékben, az 1999. decemberi csapadékos belvizes időszak vízállása 114 cm, amely az észlelési időszak második legmagasabb vízállása volt.

A jellemző vízállások a teljes észlelési időszakban a tóban levő (vm2) vízmércén (1965-2006 év):

Legkisebb vízállás:	-20 cm
Legnagyobb vízállás:	121 cm
Átlagos vízállás:	46 cm

Átlagos vízmélység (középvízi): kb. 100 cm

Üzemi vízszinthez tartozó felület: 133 ha

Az elmúlt két év átlagos vízszintje (2021-2022 év): 108,4 mBf

Bács-Kiskun Vármegyei Kormányhivatal Népegészségügyi Főosztály
6000 Kecskemét, Nagykőrösi u. 32.

☎ 76/896-300 nepegeszsegugy@bacs.gov.hu

HK: BKMKNHSZ; KRIDKÓD: 312011757

A vízhozammérések 1965-től a VII. csatorna tóbevezetésénél, a VII. csatorna tókivezetésénél és a VII/f. csatorna tóbevezetésénél expedíciószerűen, főleg belvizes időszakban történtek. Összefüggő vízhozam statisztika nem készült.

Befolyó, bevezetett vízmennyiség:

Az 1965-1975-ös évek belvizes időszakaiban a legnagyobb mért vízhozamok

a VII. csatorna bevezetésénél: 0,240 m³/s,

a VII/f. csatorna bevezetésénél: 1,00 m³/s,

Az 1999-2000. év belvizes időszakában a legnagyobb mért vízhozam érték

a VII. csatorna bevezetésénél: 0,000 m³/s,

a VII/f. csatorna bevezető szelvényében: 0,213 m³/s

A jellemző vízhozamok a teljes észlelési időszakban (1965-2006 év):

Legkisebb mért vízhozam:

VII. csatorna bevezetésénél: 0,000 m³/s

VII/f. csatorna bevezetésénél: 0,000 m³/s

Legnagyobb mért vízhozam:

VII. csatorna bevezetésénél: 0,240 m³/s

VII/f. csatorna bevezetésénél: 1,00 m³/s

Kifolyó, kivezetett vízmennyiség:

Az 1965-1975-ös évek belvizes időszakaiban a legnagyobb mért vízhozamok a VII. csatorna

kivezetésénél: 0,650 m³/s volt.

Az 1999-2000. év belvizes időszakában a legnagyobb mért vízhozam érték a VII. csatorna

kivezetésénél: 0,267 m³/s volt.

A jellemző vízhozamok a teljes észlelési időszakban (1965-2006 év):

Legkisebb mért vízhozam: VII. csatorna kivezetésénél: 0,000 m³/s

Legnagyobb mért vízhozam: VII. csatorna kivezetésénél: 0,650 m³/s

Morfológiai jellemzők

Mederviszonyok

Meder kerülete (középvízi): 3,54 km

Állóvíz szélessége (max.): 1020 m

Állóvíz hossza (mx.): 1,2 km

Mederanyag: homok, iszap (tavi üledék)

Üledék vastagsága: A tó parti sávja növényzettel, náddal benőtt. A tófenékre jellemző a vastag iszaplerakódás. Az iszap vastagságára vonatkozóan nincsenek mérési adatok.

Meder benőttisége: nád és alámerült hínárnövényzet: 30%

Nyíltvíz felülete: 70%

Parti sáv jellemzése:

Szélessége: változó, néhány métertől 50 m-ig

Használat jellege: A part nagyobbik részét üdülőterületként hasznosítják

Beépítettség: Az üdülőterülettel beépített terület a part több, mint felét érinti. 60%

Parti sávot jellemző növényzet: A tó parti sávja növényzettel, náddal benőtt.

Zonáció megléte a tókerület arányában: nagyobb, mint 50 %

Vízminőség

Víz kémia

A víztesten eddig végzett vízkémiai vizsgálatok alapján a víztest a Mg-HCO₃-os közepes-, ill. tömény édesvíz. Vezetőképessége – a pótolta víz minőségétől és a párolgás miatti betöményedéstől függően - változó (szélsőértékek 1990-2006 között: 234 – 1560 μS/cm). Szervesanyag terhelése változó, időszakosan nagy, növényi tápanyag-tartalma közepes. Oldott oxigéntartalma esetenként alacsony.

Bács-Kiskun Vármegyei Kormányhivatal Népegészségügyi Főosztály

6000 Kecskemét, Nagykőrösi u. 32.

☎ 76/896-300 nepegeszsegugy@bacs.gov.hu

HK: BKMKNHSZ; KRIDKÓD: 312011757

Biológia

A fitoplankton domináns szervezetei a fonalas kéalgák, melyek nyár végére tömegesen elszaporodnak, gyakran vízszíneződést, vízvirágzást okoznak, mivel növényi tápanyag bőven rendelkezésükre áll a vízben. Az algaösszetétel is tápanyag terhelést jelez. A bevonataalkotó algák mérsékelt vízminőséget mutatnak. A magasabbrendű növényzet alapján jellemző hogy zonációs szerkezete megfelel a hazai tavakra jellemző zonációs szerkezetnek. Szerves- és tápanyagterhelést jelent a partjára települt üdülőfaló.

A Vadkerti-tó ökológiai minősítése a Magyarország 2021. évi vízgyűjtő-gazdálkodási tervéről szóló 1242/2022. (IV. 28.) Korm. határozat (a továbbiakban: VGT3) alapján:

ALEGYSÉG	1-10	
Vízig	3	
vt-VOR	AIH138	
Név	Vadkerti-tó (Nagy-Büdös-tó)	
Kategória	természetes	
Minősítés alap	típus	
Hasznosítás módja	Fürdés, horgászat, rekreáció, belvíztározás	
Biológiai elemek	Fitobentosz minősítés	jó
	Fitoplankton minősítés	mérsékelt
	Makrofita minősítés	kiváló
	Makrozoobenton minősítés	mérsékelt
	Biológiai elemek szerinti állapot	mérsékelt
Fizikai-kémiai elemek	szervesanyagok	jó
	tápanyagok	mérsékelt
	sótartalom	jó
	savasság	mérsékelt
	Fizikai-kémiai elemek szerinti állapot	mérsékelt
Specifikus szennyezőanyagok	Specifikus szennyezők (fémek)	nem jó
	Spec. szennyezőknél a nem jó állapot oka	As
Víztest ökológiai állapota	Ökológiai minősítés (makrozoó és hal nélkül)	mérsékelt
Védettség miatti specifikus követelmény	különleges követelmény / és minősítése	fürdővíz/ nem jó
	Fürdővíz kijelölés miatt érintett víztest minősítése	időszakosan kifogásolt

A Vadkerti-tóba a csapadékon kívül felszíni víz a VII. csatornán keresztül érkezik. A csatorna azonban az év nagyobb részében nem szállít vizet. A tó vízpótlására kutat létesítettek, a vízpótlás a kútból történik (adatai, vízminősége az üzemeltetőnél elérhető).

VII. csatorna, felső

A VII. csatorna öblözete a Dél-Duna-völgyi vízrendszer egyik legjelentősebb öblözete. Az öblözet területe 274 km². Az öblözet főcsatornája a VII. csatorna, amely Akasztó, Tabdi, Kiskőrös, Soltvadkert, Tázlár települések közigazgatási területén a káros belvizek levezetését szolgálja. A VII. csatorna befogadója Akasztónál a Duna-völgyi Főcsatorna 64+721 cskm szelvénye. A csatorna a területen lévő természetes tavak, a Vadkerti-tó (rég neve Büdös-tó), a Kisbüdös-tó, a Lázár-tó, a Szarvas-tó és a Nagy-tó összekötésével került megépítésre.

A VII. csatorna állami tulajdonban van, kezelője az Alsó-Duna-völgyi Vízügyi Igazgatóság. A VII. csatornába bekötő csatornák a Homokhátsági Vízgazdálkodási Társulat – Kiskőrös- kezelésében vannak.

A VII. csatorna természet földrajzilag a Duna-Tisza közti hátságon helyezkedik el. Vízgyűjtő területe geológiailag a hajdani Pannon beltenger területén fekszik, melynek felső rétegsoraiban folyami és tavi

üledékek váltják egymást, a felszín közelben túlnyomórészt 1-3 m vastagságú homoktakaró található. Felszínének nagy része mintegy 20-50 m-rel fekszik magasabban, mint a Duna jelenlegi árterülete. A VII. csatorna a hátság középső részén, annak legmélyebb területén húzódik. Vízugyűjtőjén a domborzati viszonyoknak megfelelően a nedves években állóvizek alakultak ki, melyekre jellemző a sekély mélység. Az állóvizek, kialakult -fentiekben felsorolt- tavak vízutánpótlása részben saját vízgyűjtőterületről, részben felszín alatti hozzáfolyásból történik. A homokbuckák és a gerincek közötti mélyedéseket azonban nem közvetlenül a csapadék, hanem inkább a csapadékos időszakban megemelkedő talajvíz tölti meg. A csatorna vízgyűjtő területén a csatornahálózat ritka, talaja pedig vízáteresztő, ezért e tavakat felszíni hozzáfolyás csak ritkán és kis mértékben táplálja.

A területen nagy mélységig nincsen összefüggő vízzáró réteg a talajtakaró alatt.

A területen a talajvízállás átlagos mélysége a felszín alatt általában 3 m körül van. Az átlagos talajvízállás a nedves és száraz évektől függően jelentősen változik. A talajvízjárásra a tavaszi emelkedés és az őszei süllyedés jellemző. A csapadékos években a talajvízállás a VII. csatorna vízgyűjtőjének alacsonyabban fekvő területén megközelítheti a terepszintet.

A Vízkeret Irányelv a VII. csatornát a **20+545 cskm** szelvénynél két víztestre bontotta fel.

Az egyik víztest a csatorna **0+000-20+545 cskm közötti szakasza** (a Vadkerti tóval).

A másik víztest, a csatorna **20+545-35+624 cskm közötti szakasza**, amely az 1966-os belvíz tapasztalatai alapján, a Dunavölgy fennsíki terület beruházási programjának kibővítése keretében épült. Ennek eredményeként került megépítésre a csatorna Vadkerti-tó feletti szakasza, amely összeköti a következő szikes tavakat: Kisbüdös-tó, Lázár-tó, Szarvas-tó, Nagy-tó. A két víztest egy rendszerben működik. A VII. csatorna fenékszintje majdnem valamennyi tározónál magasabb a tó fenékszintjénél. A természetes vízkészlettel való gazdálkodás érdekében a csatornán, valamint a csatorna tavakból való kitorkolásánál a tározási lehetőségek kihasználása céljából zsilipek épültek. Az eredeti elképzelések szerint a tározásra a Duna-völgyi vízrendszer mértékadó belvízi helyzetében kerül sor. A tavakat tározásra történő felhasználásával 1,33 m³/s nagyságrendben lehet tehermentesíteni a Duna-völgyi főcsatornát. Belvízen kívüli időszakban ezekben a tározókban minden kárt nem okozó vizet vissza kell tartani a vízkormányzási előírások szerint. A tározókban közel 4 millió m³ víz visszatartására van lehetőség.

A meder többnyire mesterségesen ásott meder, kivéve a Kisbüdös-tó, a Lázár-tó, a Szarvas-tó, valamint a Nagy-tó területén átfolyó szakaszok, amelyek természetesek. A csatorna folyásiránya É-ÉNY-i irányú, a terepadottságokkal megegyező.

Hidrológiai jellemzők

Vízrajzi észlelés a csatornán nincs. A csatorna kizárólag belvizes időszakban szállít vizet. Mélyebben fekvő szakaszain álló, pangó víz kialakulhat, egyébként száraz.

Hidromorfológiai jellemzők

Mederviszonyok

Meder jellemző méretei (eltérő szelvényalakú mederszakaszonként):

Víztestet alkotó vízfolyás neve	Szakasz [fkm–fkm]	Meder alakja		Meder anyaga	Kisvízi meder szélessége [m]	Középvízi meder szélessége [m]	Mederesés [cm/km vagy m/km]
		engedélyezett	Tényleges				
VII. csatorna	20+545 – 35+624 cskm a tavakon történő átvezetés kivételével	trapéz, 1:3, 1:1,5	-	homok, világosszürke, apró- és középszemcsés, laza szerkezetű, erősen meszes, kvarc anyagú, apró muszkovit csillámos	1 m	-	0,258‰ - 0,508‰

Parti sáv jellemzése

Használat jellege: A csatorna környezetében rétek, legelők, szántók és szőlők találhatóak.

Bács-Kiskun Vármegyei Kormányhivatal Népegészségügyi Főosztály
6000 Kecskemét, Nagykőrösi u. 32.

☎ 76/896-300 nepegeszsegugy@bacs.gov.hu

HK: BKMKNHSZ; KRIDKÓD: 312011757

Parti sávja a művelt területek és a tó közötti keskeny rész, vagy egyáltalán nincs.
Parti sávot jellemző növényzet típusa (zonáció hosszaránya %-ban): Azonális 100%-ban.

Vízminőség

A meder csak belvizes időszakban szállít vizet, ezért rendszeres vizsgálatára nem volt mód. Biológiai vizsgálatok emiatt a víztesten nem történtek.

A VII. csatorna felső szakaszának ökológiai minősítése a VGT3 alapján:

ALEGYSEG	1-10	
HOSSZ, km	16,326	
VIZIG	ADUVIZIG	
Víztest kategóriája	mesterséges	
vt-VOR	AEQ113	
Víztest név	VII.-(Büdöstói) csatorna felső	
Biológiai elemek	Fitobentosz minősítés	jó
	Fitoplankton minősítés	-
	Makrofita minősítés	jó
	Makrozoobenton minősítés	-
	Hal minősítés	-
	Biológiai elemek szerinti állapot	mérsékelt
Fizikai-kémiai elemek	szervesanyagok	kiváló
	tápanyagok	jó
	sótartalom	gyenge
	savasság	kiváló
		Fizikai-kémiai elemek szerinti állapot
	Hidromorfológiai elemek szerinti állapot	mérsékelt
Specifikus szennyezőanyagok	Specifikus szennyezők (fémek)	
	Nem jó állapot oka	
Víztest ökológiai állapota	Ökológiai minősítés	kevés adat

II. Cianobaktériumok és makrofiton szaporodási potenciál értékelése

A témakörhöz kapcsolódóan - a vízügyi hatóság - nem rendelkezik információval, adattal.

III. Rövid távú, haváriaszerű események

Rövid távú, havária vonatkozásában a szennyezés előrelátható természetére, gyakoriságára és lefolyásának időtartamára tekintettel állásfoglalást nem tudunk adni.

IV. Fennmaradó szennyezési okok:

A Vadkerti-tó környezetében mezőgazdasági területek, üdülőövezet található.
Fennmaradó szennyezés a fürdővízen nem valószínűsíthető.

V. Haváriaszerű események kezelése

A környezeti (vízminőségi) kárelhárítás keretében, szükség esetén, a környezetkárosodás megelőzésének és elhárításának rendjéről szóló 90/2007. (IV. 26.) Korm. rendelet alapján látja el feladatait a vízvédelmi hatóság, a rendeletben nevesített, az együttműködésben résztvevő társszervekkel, érintettekkel.

A havária eseményt az észlelést követően haladéktalanul be kell jelenteni a Bács-Kiskun Vármegyei Katasztrófavédelmi Igazgatóság Megyei Főüzveleti Osztályának a 06-76/502-010 vagy a 06-76/513-393 telefonszámon és az Alsó-Duna-völgyi Vízügyi Igazgatóság központi ügyeletének a 30/943-6281 telefonszámon.

VI. Szennyezési okok, szennyezési források meghatározása és értékelése, amelyek a fürdővízre hatással lehetnek és károsíthatják a fürdőzők egészségét:

A tóba, annak minőségét veszélyeztető szennyező anyag közvetlen bevezetésére a vízügyi hatóság nem adott vízjogi engedélyt.

A vízügyi hatóság Bács-Kiskun Megyei Katasztrófavédelmi Igazgatóságához történő integrálódása óta (2014. 09. 10.) szennyezés az érintett víztesten, Vadkerti-tavon, nem volt.

Jelen szakhatósági állásfoglalás más jogszabályi kötelezettség alól nem mentesít.

Jelen szakhatósági állásfoglalás az eljárást befejező döntés ellen benyújtott jogorvoslat keretében támadható meg.,

E határozat a közléssel véglegessé válik, ellene közigazgatási úton nincs helye jogorvoslatnak, azonban jogszabálysértésre hivatkozással a Szegedi Törvényszéktől (6720 Szeged, Széchenyi tér 4.) felülvizsgálatát lehet kérni. A keresetlevelet a vitatott közigazgatási cselekmény közlésétől számított 30 napon belül kell az elsőfokon eljáró közigazgatási szervhez (Bács-Kiskun Vármegyei Kormányhivatal Népegészségügyi Főosztály 6000 Kecskemét, Nagykörösi u. 32.) benyújtani.

A jogi képviselővel eljáró fél, valamint a gazdálkodó szervezet a keresetlevelet kizárólag elektronikus úton, a <https://e-kormanyablak.kh.gov.hu> honlapon keresztül elektronikus űrlap használatával nyújthatja be.

A határozat bírósági felülvizsgálata iránti eljárás illetéke 30.000 forint.

A keresetet indító felet tárgyi illeték-feljegyzési jog illeti meg. A bíróság a pert tárgyaláson kívül bírálja el, a felek bármelyikének kérelmére azonban tárgyalást tart. Tárgyalás tartását az ügyfél a keresetlevélben kérheti. Ha a bíróság a jogsértést megállapítja, a közigazgatási cselekményt megváltoztatja, megsemmisíti, hatályon kívül helyezi, szükség esetén a közigazgatási cselekmény megsemmisítése, hatályon kívül helyezése mellett a közigazgatási szervet új eljárásra kötelezi.

Indokolás

A Bács-Kiskun Vármegyei Kormányhivatal Népegészségügyi Főosztálya 2023. május 15-én hivatalból eljárást indított, Soltvadkert, Vadkerti Tófürdő fürdővízprofiljának felülvizsgálata érdekében.

A BK/NEF/2533-5/2020. sz. fürdővízprofil megállapítására vonatkozó határozat felülvizsgálata és frissítése vált szükségessé „a természetes fürdővizek minőségi követelményeiről, valamint a természetes fürdőhely kijelöléséről és üzemeltetéséről” szóló 78/2008.(IV.3.) Korm. rendelet (a továbbiakban: Korm. rendelet) 5. mellékletében foglalt határidők figyelembevételével.

A Korm. rendelet 6. § (1) és (2) bekezdése értelmében „A kormányhivatal - hivatalból indított eljárásban - minden fürdővíz profilját megállapítja az 5. mellékletben foglalt előírásoknak megfelelően. Egy fürdővízprofil vonatkozhat egy vagy több összefüggő fürdővízre. A fürdővízprofilokat az 5. mellékletben előírtaknak megfelelően rendszeresen felül kell vizsgálni és frissíteni kell.”

A Korm. rendelet 5. számú mellékletének 2. pontjában foglaltak szerint „Ha a fürdővíz osztályozása „jó”, „tűrhető” vagy „kifogásolt”, a fürdővíz profilját rendszeresen felül kell vizsgálni, és ki kell értékelni, hogy az 1. pontban felsorolt szempontok közül megváltozott-e valamelyik. Szükség esetén ezt frissíteni kell. A felülvizsgálat tárgyát és gyakoriságát a szennyezés természete és súlyossága alapján kell meghatározni. Ezek tartalmának és gyakoriságának legalább az alábbi táblázatban meghatározottaknak kell megfelelnie.”

<i>A fürdővizek osztályozása</i>	<i>„Jó”</i>	<i>„Tűrhető”</i>	<i>„Kifogásolt”</i>
<i>Felülvizsgálatokat kell tartani legalább</i>	<i>4 évente</i>	<i>3 évente</i>	<i>2 évente</i>

„Abban az esetben, ha a fürdővizet előzetesen a „kiváló” osztályba sorolták, a fürdővíz profilját csak akkor kell felülvizsgálni, és ha szükséges, frissíteni, ha az osztályozás „jó”, „túrhető” vagy „kifogásolt” minősítésre változik. A felülvizsgálatnak le kell fednie az 1. pontban említett összes szempontot.”

2020-ban a fürdővíz osztályozása „jó” kategóriából „kifogásolt” minősítési kategóriába került, illetve azóta maradt a „kifogásolt” minősítési kategóriában, ezért a Korm. rendelet 5. számú mellékletének 2. pontja alapján a fürdővíz profilját felülvizsgálni, illetve frissíteni szükséges.

Hatóságom az „*általános közigazgatási rendtartásról*” szóló 2016. évi CL. törvény (Továbbiakban: *Ákr.*) 55. § (1) foglaltakra figyelemmel, megkereste „*az egyes közérdeken alapuló kényszerítő indok alapján eljáró szakhatóságok kijelöléséről*” szóló 531/2017. (XII. 29.) Korm. rendelet 1. melléklet 13. Népegészségügyi ügyek 10. pontja szerinti szakkérdésben, a Bács-Kiskun Vármegyei Katasztrófavédelmi Igazgatóságot, mint az ügyben érintett szakhatóságot.

A vízügyi igazgatási és a vízügyi, valamint a vízvédelmi hatósági feladatokat ellátó szervek kijelöléséről szóló 223/2014. (IX. 4.) Korm. rendelet 10. § (1) bekezdése állapítja meg, hogy területi vízügyi hatóságként, továbbá területi vízvédelmi hatóságként főszabály szerint első fokon mely hatóságok járnak el. A Korm. rendelet 2. melléklet 3. pont pontja pedig a Bács-Kiskun Vármegyei Katasztrófavédelmi Igazgatóságot jelöli ki első fokon eljáró területi vízvédelmi hatóságként.

A Bács-Kiskun Vármegyei Katasztrófavédelmi Igazgatóság a rendelkező részben ismertetett szakhatósági állásfoglalását az alábbiakkal indokolta:

„*A természetes fürdővizek minőségi követelményeiről, valamint a természetes fürdőhelyek kijelöléséről és üzemeltetéséről* szóló 78/2008. (IV. 3.) Kormányrendelet (továbbiakban Korm. rendelet) 6.§.(1) bekezdése alapján Soltvadkert településen, a Vadkert Tóstrand természetes fürdővíz profiljának hivatalbóli felülvizsgálatára került sor a Bács-Kiskun Vármegyei Kormányhivatal Népegészségügyi Főosztályánál.

A Katasztrófavédelmi Hatósági Osztály a természetes fürdővizek minőségi követelményeiről, valamint a természetes fürdőhelyek kijelöléséről és üzemeltetéséről szóló 78/2008. (IV. 3.) Kormányrendelet 5. sz. melléklet 1. pont a – e) bekezdése szerinti fürdővíz profil felülvizsgálattal kapcsolatos szakkérdésekre a rendelkezésére álló, az irattári nyilvántartásában meglévő adatok alapján adta meg a szakhatósági hozzájárulást.

Káresemény bekövetkezésére vonatkozó intézkedéseket a környezetkárosodás megelőzésének és elhárításának rendjéről szóló 90/2007. (IV. 26.) Kormányrendelet írja elő.

Az eljárásban a vízügyi hatóság az általános közigazgatási rendtartásról szóló 2016. évi CL. törvény (Ákr.) 17.§ alapján vizsgálta hatáskörét és illetékességét.

A vízügyi hatóság hatáskörét az egyes közérdeken alapuló kényszerítő indok alapján eljáró szakhatóságok kijelöléséről szóló 531/2017. (XII. 29.) Korm. rendelet 1. melléklet 13. táblázat 10. pontja, illetékességét a 223/2014. (IX. 4.) Korm. rendelet 10. § (2) bekezdése, valamint a 2. melléklet 3. pontja állapítja meg.

A vízügyi és vízvédelmi hatósági eljárások igazgatási szolgáltatási díjairól szóló 13/2015. (III. 31.) BM rendelet 2. sz. melléklete természetes fürdővíz profil felülvizsgálati eljárására nem állapít meg igazgatási szolgáltatási díjat.

A vízügy-vízvédelmi szakhatóság szakhatósági hozzájárulását az Ákr 55.§. (1) bekezdése alapján adta meg.

A szakhatósági állásfoglalás elleni önálló jogorvoslat lehetőségét az Ákr 55.§. (4) bekezdése zárja ki. Kérem az Ákr. 85. § (1) bekezdésére figyelemmel az érdemi határozatot megküldeni szíveskedjenek.”

Fentiek alapján a rendelkező részben foglaltak szerint állapítottam meg a Soltvadkert, Vadkerti Tófürdő fürdővíz profilját, és a következő felülvizsgálat esedékességének időpontját.

Az Ákr. 85.§ (5) bekezdés a) pontja értelmében, ha törvény vagy kormányrendelet másként nem rendelkezik, a döntés közlésének napja az a nap, amelyen azt írásban vagy szóban közzétették.

Az Ákr. 82. § (1) bekezdése szerint a hatóság döntése végleges, ha azt a hatóság már - az e törvényben meghatározott kivételekkel - nem változtathatja meg. A véglegesség a döntés közlésével áll be.

A jogorvoslatról szóló tájékoztatás az Ákr.114. § (1) bekezdésén, 116. § (4) bekezdés a) pontján, továbbá „a közigazgatási perrendtartásról” szóló 2017. évi I. törvény 39. §-án, 12. § (1) bekezdésén alapul. Az elektronikus ügyintézésrel kapcsolatban az *elektronikus ügyintézés és a bizalmi szolgáltatások általános szabályairól* szóló 2015. évi CCXXII. törvény 2. § (1) bekezdése, 3. § (1) bekezdése, 8. § (1) bekezdése, 9. § (1) bekezdés a) pontja alapján adtam tájékoztatást. A bírósági felülvizsgálat eljárási illeték mértékét „az illetékekről” szóló 1990. évi XCIII. törvény 45/A. § (1) bekezdése alapján állapítottam meg.

Döntésem alapjául az Ákr. 80.§ - 81.§ -ai szolgálnak, döntésem közlése tekintetében az Ákr. 85.§ (1) bekezdésében foglaltak szerint jártam el.

Jelen ügyben az ügyintézési határidő teljes eljárásban 60 nap az Ákr. 50. § (2) bekezdés c) pontja alapján, mely határidő megtartásra került.

Döntésem a hivatkozott jogszabályok rendelkezései alapján hoztam.

Az eljárási cselekmény kapcsán eljárási költség nem merült fel, ezért annak megállapításáról és viseléséről nem rendelkeztam.

Hatáskörömet 1991. évi XI. törvény 2.§ (1) bekezdés d) és 4.§ (1) d) pontja, a Korm. rendelet 6. § (1) (2) bekezdése, valamint a *fővárosi és megyei kormányhivatal, valamint a járási (fővárosi kerületi) hivatal népegészségügyi feladatai ellátásáról, továbbá az egészségügyi államigazgatási szerv kijelöléséről* szóló 385/2016. (XII. 2.) Korm. rendelet 2. § (1) bekezdés b) pontja állapítja meg **illetékességemet** „a fővárosi és megyei kormányhivatalokról, valamint a járási (fővárosi kerületi) hivatalokról” szóló 568/2022. (XII.23.) Kormányrendelet 2.§ (1) bekezdése határozza meg.

Kecskemét, időbélyegző szerint

Kovács Ernő
főispán
nevében és megbízásából

Dr. Balogh Melinda
vármegyei tisztifőorvos
főosztályvezető

Erről értesül:

1. Bács-Kiskun Vármegyei Katasztrófavédelmi Igazgatóság 6500 Baja, Bajcsy-Zsilinszky u. 10. (Hivatali kapu)
2. Vadkert Komszolg Kft (elektronikusan)
3. Soltvadkert Város Önkormányzat 6230 Soltvadkert, Kossuth Lajos u. 6. (Hivatali Kapu)
4. Nemzeti Népegészségügyi Központ kozegeszseg@nnk.gov.hu; vizminoseg@nnk.gov.hu (e-mail)
5. Irattár

Bács-Kiskun Vármegyei Kormányhivatal Népegészségügyi Főosztály
6000 Kecskemét, Nagykőrösi u. 32.

☎ 76/896-300 nepegeszsegugy@bacs.gov.hu

HK: BKMKNHSZ; KRIDKÓD: 312011757

1. SZÁMÚ MELLÉKLET

Vadkerti-tó FÜRDŐVÍZPROFIL



- 1. A strand mederfenék jellemzése:** Homokos, iszapos.
- 2. A strandhoz tartozó partszakasz talajának jellemzése:** Homokos, és gyepszőnyeggel borított.
- 3. A víz elérhetősége:** Lejtős, lefutós jellegű,
- 4. A strand hossza:** 400 m
- 5. Kommunális infrastruktúra:**

A természetes fürdőhelyen nemenként elkülönített illemhely, zuhanyozó, kézmosóval a vendégek rendelkezésére áll, 2020-ban használatba vették az újonnan megépült strand-bejárati fogadóépület-együttes épületét. Hulladékgyűjtő-edények biztosítottak a kommunális hulladék gyűjtésére, amelynek közszolgáltatóval történő elszállíttatása megoldott. Kommunális szennyvíz zárt gyűjtőbe kerül, a megfelelő gyakoriságú szippantatását elvégzik.
- 6. Kereskedelmi infrastruktúra:** A strand területén élelmiszerbolt és vendéglátó egységek működnek.
- 7. Kiegészítő rekreációs infrastruktúra:** A strandon időszakosan csúszda működik.
- 8. Állatok beengedésének lehetősége:** Állatokat a strand területére bevinni tilos!
- 9. A fürdőzők maximális létszáma:** 2000 fő
- 10. Átlagos éves csapadék-mennyiség:** 500-550 mm *(forrás:www.vizeink.hu)*
- 11. A legcsapadékosabb hónap:** június *(forrás:www.met.hu)*
- 12. A legszárazabb hónap:** február *(forrás:www.met.hu)*
- 13. Vízyűjtő-kerület azonosítója:** HU 1000
- 14. Vízyűjtő-kerület neve:** Danube
- 15. Résvízyűjtő-kerület azonosítója:** HUAEP 180

Bács-Kiskun Vármegyei Kormányhivatal Népegészségügyi Főosztály
6000 Kecskemét, Nagykőrösi u. 32.

☎ 76/896-300 nepegeszsegugy@bacs.gov.hu

HK: BKMKNHSZ; KRIDKÓD: 312011757

16. Részvízgyűjtő-kerület neve: Duna

17. A víztest azonosítója: AIH138

18. A víztest neve: Vadkerti-tó (Nagy-Büdös-tó)

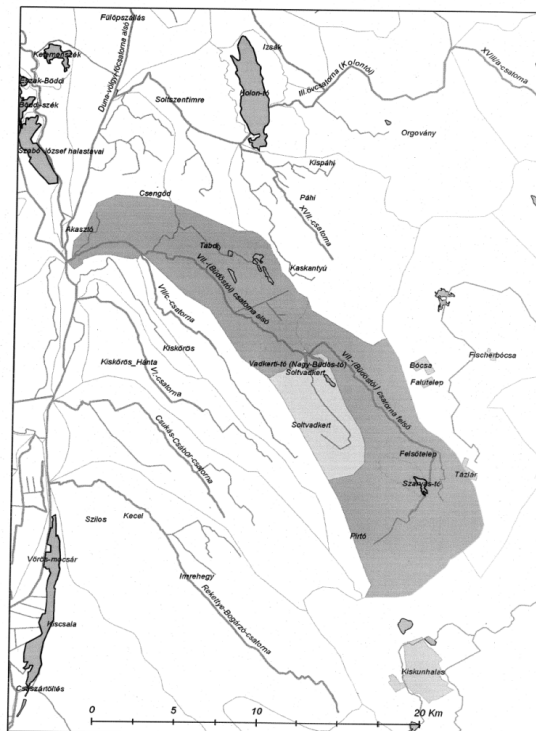
19. A víz hőmérséklete: Minimum: 18°C, Maximum: 27°C, Medián: 22,5°C

20. A strand vízmélység-profilja: A vízmélység a parthoz közeli részeken 0,5 m, a legmélyebb részeken 2,00 m, az átlagos vízmélysége: 1,00 m.

Országon belüli elhelyezkedés: (forrás: Google maps)



A fürdővíz térképe



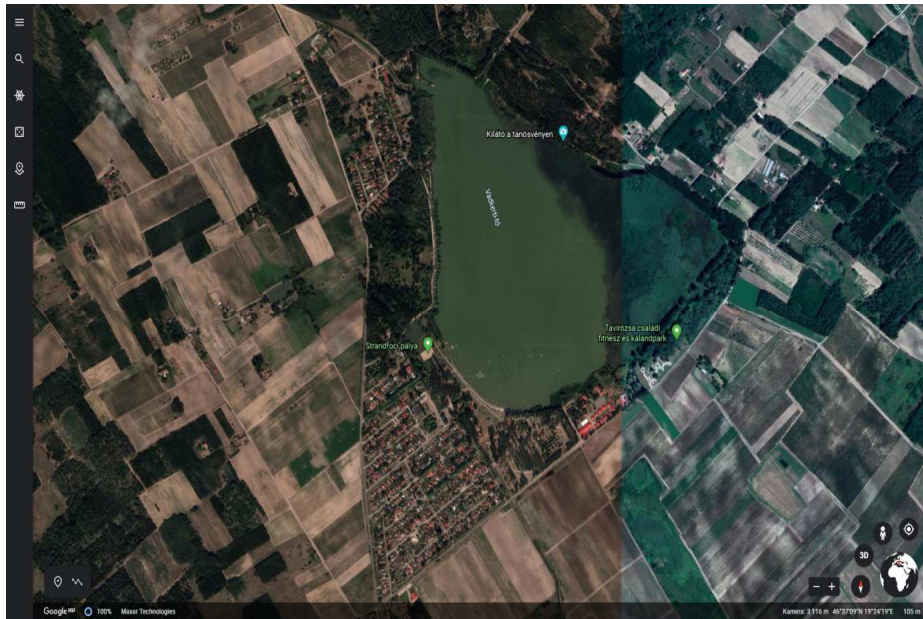
Vadkerti-tó és vízgyűjtőjének helyszínrajza

Bács-Kiskun Vármegyei Kormányhivatal Népegészségügyi Főosztály
6000 Kecskemét, Nagykőrösi u. 32.

☎ 76/896-300 nepegeszsegugy@bacs.gov.hu

HK: BKMKNHSZ; KRIDKÓD: 312011757

A fürdővíz légi fényképe: (forrás: Google Earth)



A strand fényképfelvételei



1. számú kép



2. számú kép



3. számú kép



4. számú kép



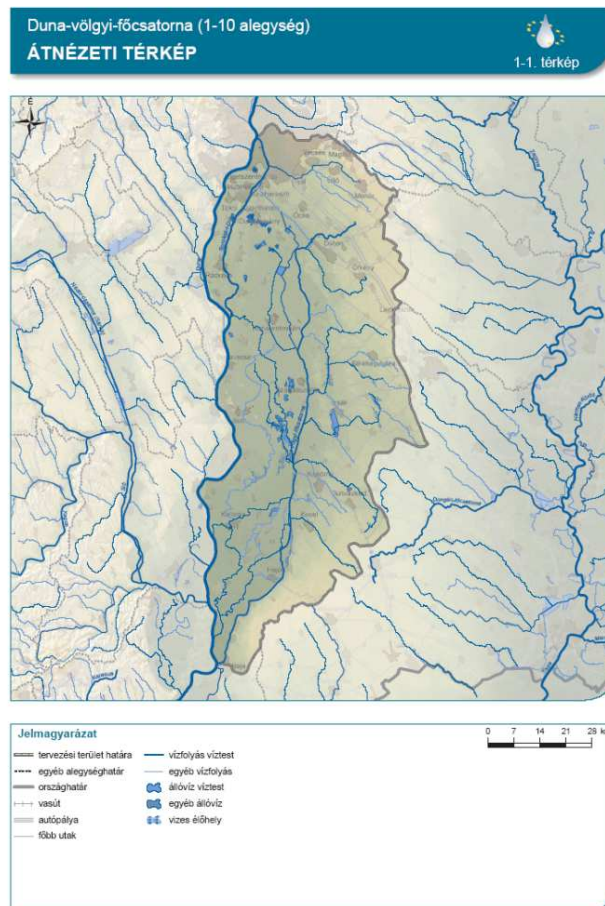
5. számú kép

Bács-Kiskun Vármegyei Kormányhivatal Népegészségügyi Főosztály
6000 Kecskemét, Nagykőrösi u. 32.
☎ 76/896-300 nepegeszsegugy@bacs.gov.hu
HK: BKMKHNSZ; KRIDKÓD: 312011757



6. számú kép

Vízgyűjtő terület térkép



A víztest kémiai és ökológiai állapota (Forrás: www.vizeink.hu)

